



鏡が沖

第325号

柏崎市立鏡が沖中学校

〒945-0824 柏崎市大字枇杷島2842番地1

☎ 21-0555 E-mail kagami@kenet.ed.jp

📠 21-0771 ホームページ <https://www.kenet.ed.jp/kagami/>

保護者配付 2022年6月30日

上越地区大会での活躍に期待～「謙虚な気持ち」と「準備を大切に」～

6月9日(木)の上越地区大会激励会は、ステージ上で一人一人が大会に向けての決意を述べるという従来に近い形で実施しました。コロナ禍のため、従来の形を知らない生徒でしたが、応援委員、部長を中心に練習を重ね臨みました。当日は、心地よい緊張感漂う体育館で激励会が行われ、頑張る生徒を互いに応援し合い、じっくり話を聴くという心温まる光景も随所に見られました。大会を迎えるにあたり以下のことを生徒に伝えました。



【一人一人の決意表明】

令和元年度から、県内では郡市大会(柏刈大会)がなくなり、県大会の出場権を競う地区大会からのスタートとなりました。どの学校も県大会出場権獲得を目指しています。これまでの各種大会や練習試合、記録などとは比べものにならない緊張感の中での試合の連続となります。

大会を迎えるに当たって、皆さんに2つ伝えたいと思います。

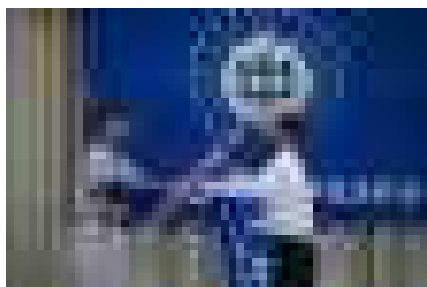
1つ目は、よく、「応援されるチームになる」、「感謝の気持ちをもって」ということがよく言われます。大切なことは、どうしたらそれらが自然とできるかということです。私は、そのためのキーワードは「謙虚」な姿勢だと思います。具体的には、『勝っておごらず 負けて腐らず』です。

勝った者は、全力で対戦してくれた相手選手に敬意を表し、感謝し、謙虚な姿勢でその後も地道に練習を重ねることが大切です。負けた者は、決して投げやりになったり、言い訳したりするのではなく、素直に相手の勝利を祝福してください。そして、その悔しさをバネに次のステージで挽回するための準備を着々と始めてください。



【応援リーダーによる全校応援】

2つ目は、これまで準備を怠る者は失敗を準備すると何度か話をしてきました。準備をする



【団旗受け渡しの様子】

ことは、言い換えれば、予測をして相手の先(前)にいくことです。そのことによって相手より有利な立場に立つことができます。ぜひ、予測することを頭に入れ、大会に向けて練習したり、大会で意識したりしてください。

最後に、何事も完璧はありません。どんなによい試合をしても、もっと上手くできたという後悔は必ずあります。できるだけ後悔を少なくするような試合をしてきてください。そうすることで

皆さんが望む結果に近づきます。

(6.9上越地区大会激励会より抜粋)

上越地区大会の結果を報告します

陸上部 6月14日・15日

会場：柏崎市陸上競技場

3年女子 女子4種 3位 県大会出場

男子4×100mR 2年、3年、2年、3年男子

1年女子 1年女子100m 通信陸上大会出場

野球部 6月20日・24日・25日

会場：佐藤池野球場、くびき球場 など

【ブロックトーナメント】

○鏡が沖 11-4 大潟町

●鏡が沖 1-14 柿崎

サッカー部 6月20日・24日・25日

会場：柿崎総合運動公園、新井総合公園

【予選リーグ】

△鏡が沖 0-0 糸魚川 ○鏡が沖 3-0 城東・頸城

【決勝リーグ】

○鏡が沖 4-1 直江津中等 ●鏡が沖 0-3 上教大附属

【準決勝】

●鏡が沖 1-4 城北 3位

男子ソフトテニス部 6月20日・24日・25日

会場：駅前公園テニスコート、白竜公園テニスコート、
上越総合運動公園テニスコート

【団体戦】

予選リーグ

●鏡が沖 1-2 糸魚川 ●鏡が沖 1-2 柏崎東

○鏡が沖 2-1 城東

女子ソフトテニス部 6月20日・24日・25日

会場：上越総合運動公園テニスコート

【団体戦】

予選リーグ

○鏡が沖 3-0 直江津 ○鏡が沖 2-1 吉川

決勝トーナメント

○鏡が沖 2-0 春日

○鏡が沖 2-1 柿崎

○鏡が沖 2-1 城北 1位 県大会出場

【個人戦】

2年女子・3年女子ペア 5位 県大会出場

男子バスケットボール部 6月20日・24日・25日

会場：柏崎市総合体育館、柿崎総合体育館

1回戦 ○鏡が沖 71-51 直江津

2回戦 ●鏡が沖 57-68 糸魚川

女子バスケットボール部 6月20日・24日・25日

会場：柿崎総合体育館

1回戦 ●鏡が沖 30-55 春日

バレーボール部 6月20日・24日・25日

会場：リージョンプラザ上越、清里スポーツセンター、
三和体育館

【予選リーグ】

○鏡が沖 2-0 青海 ○鏡が沖 2-0 妙高高原

決勝トーナメント

1回戦 ○鏡が沖 2-0 直江津中等

2回戦 ○鏡が沖 2-0 潮陵

準決勝 ○鏡が沖 2-0 頸城

決勝 ○鏡が沖 2-0 刈羽 1位 県大会出場

男子卓球部 6月15日・24日・25日

会場：リージョンプラザ上越、糸魚川市総合体育館

【団体戦】第1ステージ

○鏡が沖 3-0 三和 ●鏡が沖 0-3 春日

○鏡が沖 3-0 妙高

順位決定戦 ●鏡が沖 0-3 柏崎第三

第2ステージ ●鏡が沖 0-3 直江津東

女子卓球部 6月15日・24日・25日

会場：リージョンプラザ上越、糸魚川市総合体育館

【団体戦】第1ステージ

●鏡が沖 1-3 直江津東 ●鏡が沖 1-3 新井

○鏡が沖 3-0 刈羽OP

水泳部 6月24日・25日

会場：上越市民プール

3年男子 100m自由形 8位 県大会出場

3年男子 100m平泳ぎ 9位 県大会出場

3年男子 50m自由形 7位 県大会出場

3年女子 400m自由形 3位 県大会出場

3年女子 200m自由形 1位 県大会出場

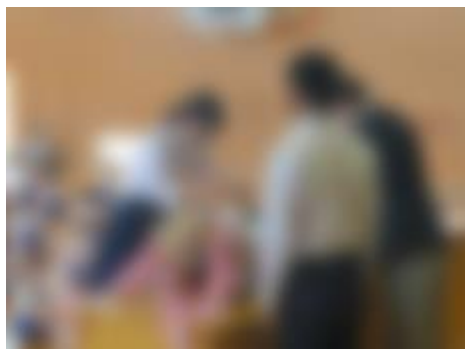
バドミントン部 6月25日

会場：板倉中学校体育館

女子団体 2位

女子個人 シングルス 3年女子 3位 県大会出場

ダブルス 2年女子ペア 1位 県大会出場



6月14日(火)の上越地区陸上大会を皮切りに、各種地区大会が行われました。どの部も大会に向けて目標をもち、できる限りの準備をして大会に臨みました。大会当日はとても暑い日になりましたが、持てる力を精一杯出し切って戦いました。

6月28日(火)の全校朝会で、地区大会報告会・表彰伝達を行いました。部長からの結果報告で、「応援していただき、ありがとうございました。」という言葉がたくさんありました。この言葉を大会だけで終わりにせず、日常生活につなげていきましょう。県大会出場権を勝ち取った部は、上越地区の代表という自覚をもち、もう一度良い準備をして、県大会に臨んでください。

通信陸上大会は、7月1日(金)、2日(土)、県大会は、7月16日(土)～18日(月)の3日間の予定です。

半袖体操着の変更に向けて(お知らせ)

昨年度の保護者アンケートから、半袖体操着について「生地の厚さ(生地が厚い)」や「色について(汚れが目立つ、下着が透ける)」といった、ご意見をいただきました。現在、学校やPTA三役会等で協議を進め、来年度からより機能的な半袖体操着へ変更できるよう動いています。

お知らせ

7月5日(火)からの保護者会時に、いくつか見本を展示します。来校時にご覧いただければと思います。ご意見がありましたら、7月11日(月)からの学校評価アンケートの中でお知らせください。参考にさせていただきます。

フラワーロードの整備を行いました



緑化委員会が中心となつて準備を進め、全校生徒が協力してフラワーロードの整備作業を行いました。日々草、メランポジウム、アゲラタムが植えられています。きれいな花壇を見ながら、さわやかに登下校ができるといいですね。

みんなが気持ちよく過ごせる学校であるにはどうすればよいか、この機会に考えてみましょう。

←写真は、2年生の整備作業の様子です。

7月の予定

- | | |
|--------|---|
| 1日(金) | 通信陸上大会①(新潟市) |
| 2日(土) | 通信陸上大会②(新潟市) 草刈りボランティア |
| 3日(日) | 家庭、学校、地域との連携協働研修大会 |
| 4日(月) | 3年水泳授業① |
| 5日(火) | 基礎基本テスト②-2
薬物乱用防止教室(2年生)
保護者会① ※1年生のみ |
| 6日(水) | 3年水泳授業② 保護者会② |
| 7日(木) | 健康スキルアップ週間(～13日)
性に関する指導(3年生) 保護者会③ |
| 8日(金) | 保護者会④ |
| 11日(月) | 3年水泳授業③ 生徒会専門委員会 |
| 12日(火) | 基礎基本テスト②-3
県総体・上越吹奏楽コンクール激励会 |
| 13日(水) | 生徒朝会 |
| 15日(金) | 租税教室(3年生)
鏡が沖中学校サポート教室説明会 |
| 16日(土) | 県総体① |
| 17日(日) | 県総体② |
| 18日(月) | 海の日 県総体③ |
| 19日(火) | 県総体報告会 職員会議 ※5限後放課 |
| 21日(木) | 確認テスト①(2・3年生) |
| 22日(金) | 授業終了日 全校集会 |
| 23日(土) | 新潟産業大学附属高校OS |
| 24日(日) | 上越地区吹奏楽コンクール |
| 25日(月) | 夏季休業(～8/24) |

熱中症対策について

6月下旬から、非常に暑い日が続いております。鏡が沖中学校では、熱中症対策として、以下のような指導をしています。

○体育の授業、運動部活動の活動中、登下校時はなるべくマスクを外します。ただし、できるだけ距離をとり、近距離での会話は控えます。

○気温に応じてクーラーを使用します。その際も、換気を行います。

○1年を通して水筒の持参を推奨します。

○生徒会とも相談し、6月29日(水)から体操着登校を開始しました。